



## Ural EFI : réglage de l'accord du frein arrière avec le frein du panier

Lorsqu'un EFI sort neuf de chez le concess et qu'il a été bien préparé, il n'est pas rare qu'un réajustement de l'équilibre de deux freins (arrière et side) soit nécessaire. Bien qu'il soit bien réglé au départ, l'usure des plaquettes respectives peut nécessiter un réajustement, qui n'est ni systématique ni fatal.

On le découvre simplement lorsque le side tire à droite au freinage ou même sans freiner.

Il est bon de donner la méthode de réglage, car souvent les personnes sont loin, et que c'est tellement facile qu'il n'est pas nécessaire de voir son concess pour cela.

### Mais :

- 1 : la méthode est à respecter à la lettre sans sauter une étape ni inventer autre chose ;
- 2 : elle ne tient pas compte d'un démontage du side ;
- 3 : elle présuppose que le side est bien réglé et qu'on ne touche pas à ces réglages ;
- 4 : elle présuppose également que le frein à main n'a pas été laissé un jour d'oubli pendant quelques kms...et que le frein arrière fonctionne correctement ;
- 5 : Elle ne s'effectue que s'il y a un problème, pas « pour voir ». Quand quelque chose marche, on touche à son c...

On comprend quelquefois certaines petites angoisses des EFistes, comme de tout autre motard devant une nouvelle acquisition. En règle générale les petits problèmes qui peuvent arriver ne sont ni graves et sont parfaitement gérables par le propriétaire. Ce que ne peut pas gérer un concessionnaire, c'est la parano possible des gars devant un problème : ce n'est pas du domaine de la mécanique, mais de la psycho.

Aussi il faut supposer dès le départ que l'on sait tout de même desserrer une vis Btr, monter une roue via un krick et autres conneries extrêmement simples qui sont évidentes pour peu que l'on y réfléchisse une seconde. Il faut oser intelligemment et apprendre.

Ici la méthode est simple, efficace, et elle ne présuppose pas 2000 questions un fois livrée... Pas le temps de répéter, de détailler jusqu'au centre de la terre. On a la méthode et c'est déjà très bien.



- 1 **Retirer la plaque protectrice du maître cylindre de side** après avoir monté le side sur la béquille centrale. Apparaît alors le système de freinage du panier.

- 2** Déclipser le système de maintien de l'axe de poussée. Le retirer.





- 3** Retirer doucement l'axe de poussée par le haut, en faisant le plus petit angle possible. Le système est complètement libre.



- 4** Observer :

La pédale de frein arrière étant au repos, non sollicitée, la pièce qui entraîne la poussée sur l'axe entrant dans le maître cylindre doit être légèrement en retrait de 15 ° maximum et 5 ° minimum.



Si elle n'est pas dans cette position et seulement si, démonter l'écrou frein qui la maintient, la sortir, et comme son alésage est cranté, la positionner dans ces angles, revisser mais attention : ne pas visser à fond, il faut que cette pièce puisse se mouvoir librement. Elle est maintenue au plus près du cadre par un écrou frein qui assure le serrage suffisant : il n'y a donc que le couple de serrage qui vaincra le frein de l'écrou jusqu'au moment où cela serre : on desserre alors d'un quart de tour.

**Il est donc évident, dans ce cas, de changer à chaque fois cet écrou frein qui doit être neuf : c'est du M8.**

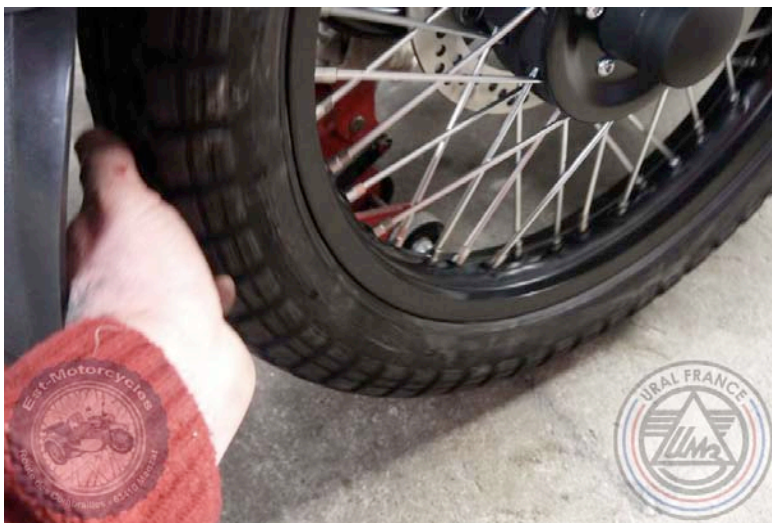
Lorsqu'on actionne le frein arrière, cette pièce doit être dans cette position :



- 5 Déserrer la vis de réglage de l'axe de poussée et réduire sa longueur** en le vissant de manière à ce qu'il entre dans la crapaudine. Présenter l'ensemble sans le clipser, avec les vis libres.



**6 Monter la roue du side au krick : elle doit tourner librement.**



Si elle ne tourne pas ou si elle force, placer un tuyau de 6 transparent sur la vis de purge du disque de frein side et mettre ce tuyau dans un petit récipient. Dévisser la vis de purge sans touche aux freins ni à rien : l'excédant de pression s'en va. On peut noter quelquefois une mini goutte qui sort et que l'on voit dans le tuyau. Elle libèrera la pression excédante. On resserre la vis de purge pas comme un âne – environ 1 m.kg pour les pointilleux. On ne réalise pas cette manip si la roue tourne librement.



## 7 Clipser l'axe en laissant les vis libres.

La roue toujours en l'air, ajuster la vis de manière à ce que l'attaque de l'axe sur le piston du maître cylindre possède un jeu de 1 mm avant de commander ce piston. Il est plus facile de faire cette manip sans le clipse, on se rend vite compte de ce jeu nécessaire.

Une fois ce jeu respecté, clipser puis solliciter le frein arrière : la roue du side doit se freiner en même temps que la roue arrière, pas avant, plutôt même légèrement après – il est meilleur d'être deux.

**8** Une fois qu'on a le bon réglage qui s'obtient en vissant ou en dévissant la vis tout en respectant ce jeu d'attaque, **on contrebloque l'écrou afin de sceller cette position.** On descend la roue du side, on descend le side de la béquille centrale et il doit aller et venir librement. On n'oublie pas de remonter la plaque de protection. Essai : le side ne doit pas tirer à droite au freinage.

Voilà, je ne peux pas être plus précis – une revue technique le serait moins : merci donc de ne pas poser une cohorte de questions car j'ai déjà pris beaucoup de temps pour réaliser cela...

La bise à tous les EFlstes !